

# ESTRATÉGIA DE TRANSIÇÃO ENERGÉTICA

2023-2050



Lisboa, 02 de Julho de 2025

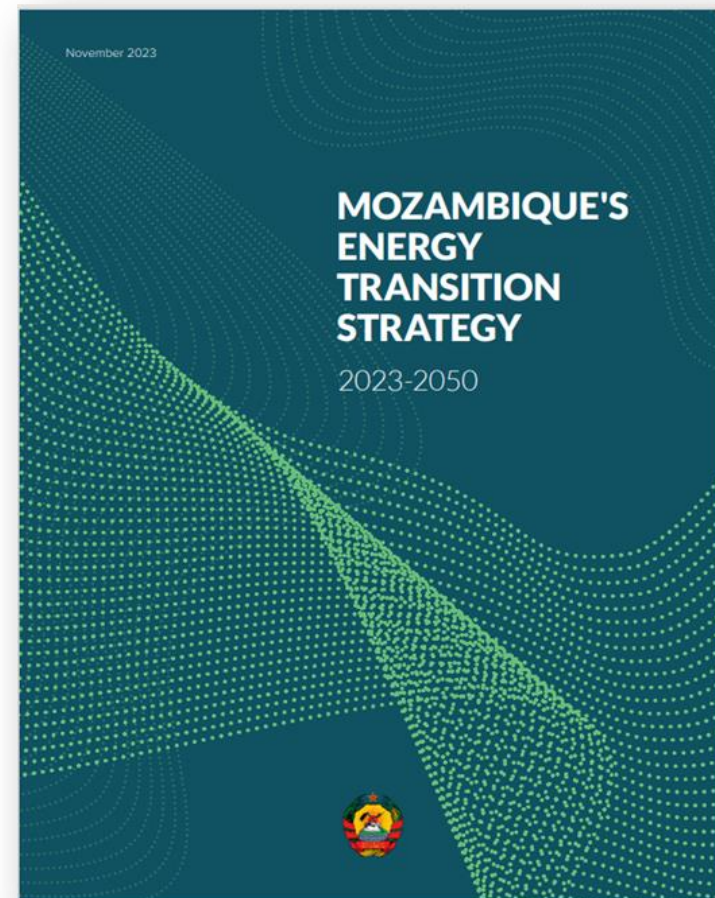
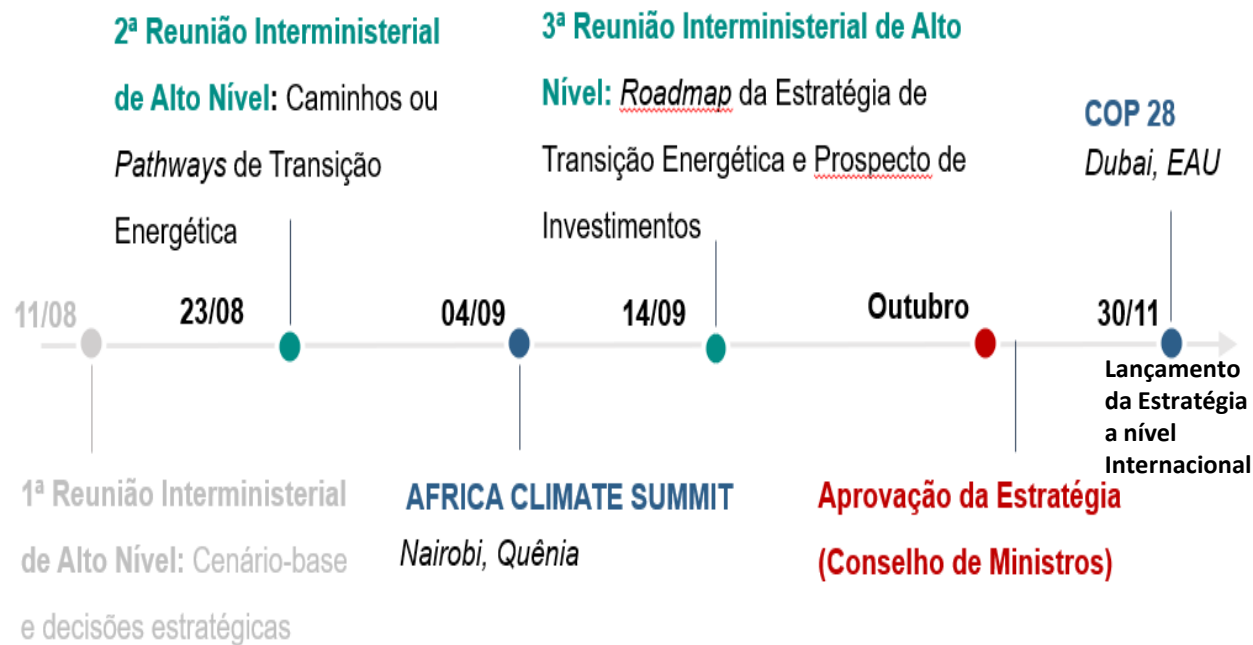


# Índice

1. Antecedentes
2. Roteiro de implementação
3. Comitê de Acompanhamento para Implementação da ETE
4. Próximos passos

# Marcos da Elaboração da Estratégia de Transição Energética 2023-24

Em Maio do ano passado iniciou a **elaboração da Estratégia de Transição Energética**





## Estratégia de Transição Energética de Moçambique (ETE)

Moçambique é dotado de vastos recursos energéticos

- Reservas de gás;
- Potencial de Energias Renováveis, solar hídrico e eólico espalhado por todo o país.

A utilização estratégica destes activos energéticos pode acelerar a transição para uma economia industrializada e de serviços.

### A ETE TEM TRÊS OBJECTIVOS ESTRATÉGICOS

**Desenvolvimento nacional** | Promover e acelerar o acesso universal, através de fontes limpas de energia para melhorar o bem-estar de todos os moçambicanos e tornar o país numa economia de rendimento médio. Priorizar e fortalecer a competitividade dos sectores produtivos do país num mundo com restrições cada vez maiores quanto à emissão de carbono

**Pólo Regional de Energia** | Posicionar Moçambique como um pólo regional de energia. Fornecer energia de baixo carbono aos países da Comunidade de Desenvolvimento da África Austral (SADC)

**Transição Energética Global** | Contribuir para a transição energética global exportando os abundantes recursos de gás natural do país e fornecer ao mundo um combustível de transição importante e necessário. Exportar produtos verdes para descarbonizar cadeias de fornecimento globais.



## 2. PILARES DA ETE

# A ETE está estruturada em 4 pilares e 14 programas



Programa ETE
  Programa ETE de alta prioridade
  Principais interdependências

# PRINCIPAIS METAS DOS PROGRAMAS DA ETE ATÉ 2030



## Sistema energético moderno baseado em fontes de energia renováveis

- Adicionar 1.5 GW de nova capacidade hídrica
- Expandir a rede para suportar nova geração de energia
- Adicionar 2.5 milhões de conexões *on-grid*
- Executar os projectos da “Espinha Dorsal”
- Adicionar 2 GW de nova energia solar
- Adicionar 200-500 MW de nova energia eólica onshore

## Industrialização verde

- Consumo energético industrial dominado por geração doméstica baseada em renováveis
- Criar 1 ou mais parques industriais verdes
- Actualizar o Plano Director do GN alinhado com a ETE (~25% gás doméstico; uso do gás para a indústria)
- Transitar 50% da geração térmica da indústria mineira para fontes limpas
- Promover a utilização de misturas de biocombustíveis nos veículos mineiros


## Acesso universal às energias modernas

- 15%-25% dos agregados familiares com acesso a energia através de mini redes
- 10%-15% dos agregados familiares com acesso a energia através de sistemas solares domésticos
- Massificação da utilização de biomassa
- Promover a maior alocação (da produção) de GPL para as necessidades nacionais
- Incentivar o uso de fogões eléctricos

## Adoção de energias limpas para veículos

- Promover no tráfego rodoviário de passageiros em Maputo meios partilhados
- Electrificar a linha ferroviária de Ressano Garcia
- Garantir 3%-6.5% de biodiesel na mistura com diesel

# PROJECTOS EMBLEMÁTICOS E INVESTIMENTO ESTIMADO (NÃO EXAUSTIVO)

**1**  **Pilar I: SISTEMA ENERGÉTICO MODERNO BASEADO EM FONTES RENOVÁVEIS DE ENERGIA**

<p><b>Hidroeléctrica de Mphanda Nkuwa</b></p> <p>O Projeto Hidrelétrico Mphanda Nkuwa inclui o desenvolvimento de uma central (1500MW), e uma linha de transporte a 550kV (1300 Km).</p> <p><b>3,5 bi USD</b></p>	<p><b>Desenvolvimento da rede de transporte</b></p> <p>Desenvolvimento dos projectos da rede de transporte que permitem incorporar a nova capacidade de geração hidroeléctrica e apoiar a eletrificação do país.</p> <p><b>1,2 bi USD</b></p>	<p><b>Geração de energia solar</b></p> <p>Três projectos de geração de energia solar em larga escala flutuante de Chicamba (100MW), Montepuez (100MW), Angoche (60MW)) e linhas: Metoro – Montepuez-Marrupa; Vilanculo - Massinga; Maputo – Salamanga.</p> <p><b>1,2 bi USD</b></p>
---	---	---

**2**  **Pilar II: INDUSTRIALIZAÇÃO VERDE**


**Corredor industrial de Nacala**

Um projeto integrado que proporcionará desenvolvimento industrial ecológico e eletrificação ao norte de Moçambique, ao mesmo tempo em que oferece oportunidades únicas de investimento.

**1,8 bi USD**

**3**  **Pilar III: ACESSO UNIVERSAL A ENERGIAS MODERNAS**

<p><b>Mini-redes</b></p> <p>Mini-redes usando energia solar com armazenamento em baterias, para fornecer electricidade a 11 grupos de consumo.</p> <p><b>0,34 bi USD</b></p>	<p><b>Fogões limpos</b></p> <p>Fornecimento de soluções de cozinha limpa para 5 milhões de moçambicanos, que atualmente dependem de carvão e lenha</p> <p><b>0,17 bi USD</b></p>
--	--

**4**  **Pilar IV: ADOÇÃO DE ENERGIA LIMPA PARA O TRANSPORTE**

**Mobilidade Eléctrica de Maputo**

Implementação do sistema de autocarros eléctricos e à gás em Maputo, incluindo 300 autocarros e 60 postos de carregamento.

**0,3 bi USD**



# IMPLEMENTAÇÃO

## Iniciativas de curto prazo (2024-2029)

2024-2025

Nos próximos 2 anos haverá um enfoque **no planeamento, reformas legais, mobilização de financiamento** inicial para a implementação dos Programas

Desde a aprovação da estratégia algumas destas actividades já iniciaram ou tem parceiros em negociação para apoio/arranque

2025-2029

A partir de 2025 alguns programas já terão parte do enfoque na **construção** e realização de investimentos expansão e transição (e.g.: geração solar)

A fase de construção observara prazos específicos dos programas e esta condicionada a mobilização de investimento gradual (e.g. a expansão da rede eléctrica nacional)

## Iniciativas de medio-longo prazo (2030-2050)

A **Estratégia de Transição Energética** foi elaborada com **análises de horizonte temporal alargado** (ate 2050) e já foram pré-identificadas algumas iniciativas a médio-longo prazo que estão dependentes do calendário de investimento no sector (e.g.: exploração do gás natural)

**Em 2030 será feito um balanço da implementação da estratégia.**

# IMPLEMENTAÇÃO

## FINANCIAMENTO

### **A implementação da ETE exigirá recursos financeiros significativos.**

- As estimativas iniciais indicam que os investimentos necessários para a implementação da ETE requerem mais de 80 mil milhões de USD entre 2024 e 2050.
- A estratégia apresenta necessidades de financiamento indicativas e preliminares por programa, as quais serão definidas mais detalhadamente, numa fase futura, quando forem elaborados os planos de investimento por programa

## COORDENAÇÃO

A implementação da ETE será coordenada através de um Gabinete de Coordenação da Implementação (GCI).

- I. Actualizar as Políticas Sectoriais e a Legislação e
- II. Planos de Investimentos Prioritários.



### 3. Comitê de Acompanhamento para Implementação da ETE

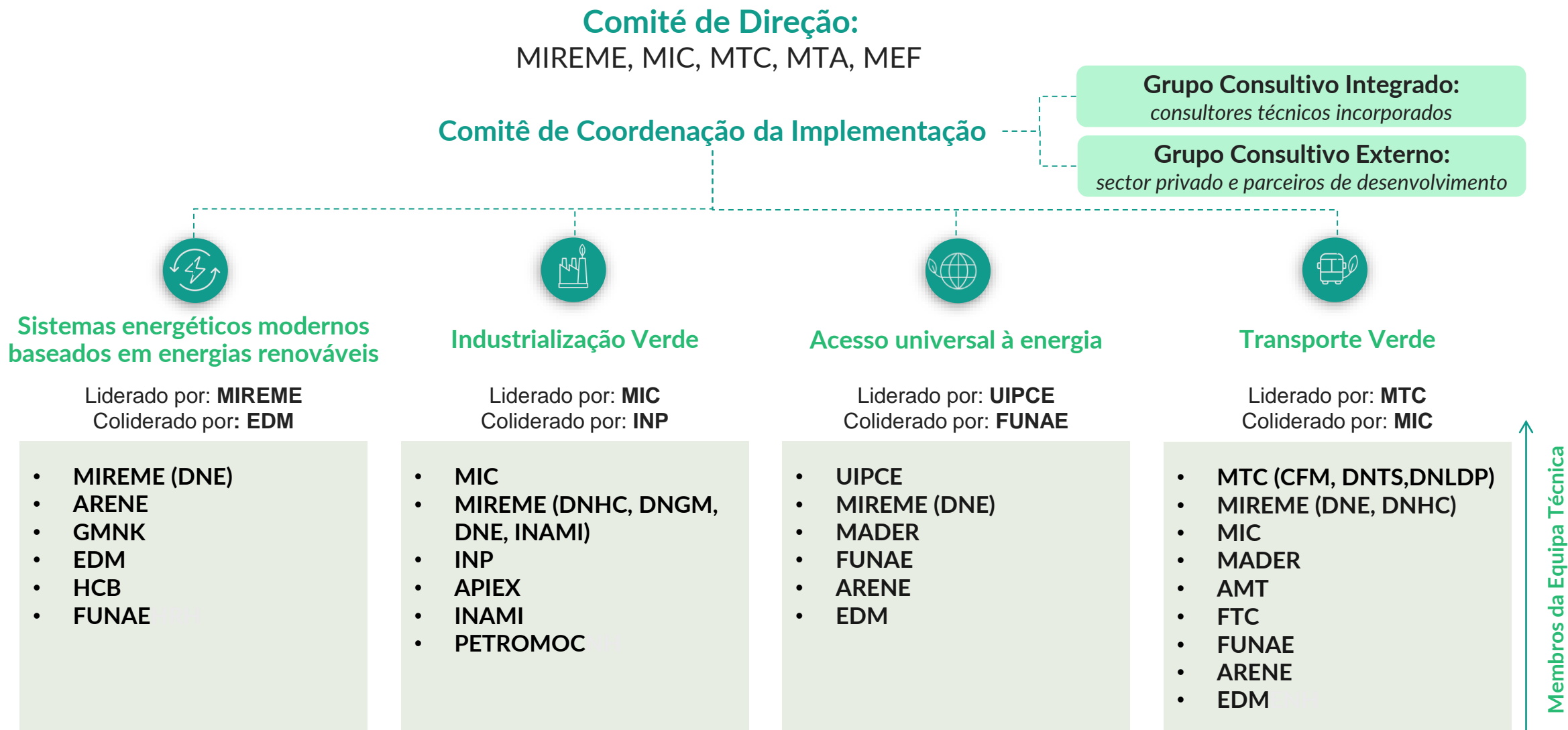
# COMITÊ DE ACOMPANHAMENTO PARA IMPLEMENTAÇÃO DA ETE



## Objectivos específicos

1. **Operacionalizar a ETE** e os seus programas e projectos através de:
  - A) Desenvolvimento do roteiro de implementação exequível
  - B) Desenvolvimento de projectos detalhados
  - C) Mobilização de financiamento e parcerias para apoiar a implementação da ETE
  - D) Capacitação institucional sobre matérias relacionadas sobre a transição energética de Moçambique
2. Estabelecer um **mecanismo de monitoria** relatório e verificação do progresso da implementação da ETE
3. Facilitar o **diálogo político entre** o GoM e os seus parceiros para a operacionalização da estratégia de transição energética.

# ESTRUTURA DO COMITÊ DE ACOMPANHAMENTO PARA IMPLEMENTAÇÃO DA ETE





## 4. Próximos passos

# Próximos passos



## 1. Operacionalizar o Comité de Acompanhamento de Implementação da ETE

- **Aprovação do conceito** pelo Comité de Direcção ✓
- **Constituição do** comité de acompanhamento de implementação da ETE ✓
- **Nomear pontos focais ministeriais** e líderes de fluxo de trabalho ✓

## 2. Aperfeiçoar o planeamento e Implementação da ETE

- **Finalizar o roteiro de implementação detalhado** para cada programa com marcos anuais
- **Elaborar um prospecto de investimento detalhado**
- **Elaborar um plano de consulta para o grupo consultivo externo** sobre ETE, bem como para os pilares específicos da ETE
- Fazer **levantamento de incitativas e trabalhos técnicos a decorrer** com ligação directa ou indirecta no roteiro implementação ETE
- **Realizar reuniões com os parceiros de cooperação** para procurar financiamento para as áreas o trabalho técnico (sem apoio) no âmbito da ETE
- **Identificar necessidades adicionais de apoio** externo e preparar Termos de Referência para consultores/assessores em coordenação com os parceiros de cooperação



Moçambique:  
Um Destino de Excelência  
para Investimentos Verdes  
em Energia e Indústria

Obrigado pela atenção  
dispensada